



**SOCIÁLNÍ SLUŽBY
JIŘÍKOV**

VÝROČNÍ ZPRÁVA 2021



OBSAH

Úvodní slovo	2
Představení organizace a její poslání	3
Personalistika	4
Sociální služby a doplňková činnost	5
Terénní služby	6
Pobytové služby	7
Ošetrovatelská a zdravotní péče	9
Sociálně aktivizační činnosti	10
Hospodaření a provoz organizace	11
Kontrolní činnost	12
Závěr	12

ÚVODNÍ SLOVO

Od začátku roku 2021 bylo jasné, že pandemie koronavirového onemocnění SARS-CoV-19 pokračuje a že nadále bude ovlivňovat životy nás všech. V průběhu roku došlo k několika vlnám onemocnění Covid - 19, což přineslo opět omezení některých hromadných činností.


V našem Domově se v roce 2021 podařilo nebezpečné nákaze Covid - 19 ubránit s nasazením veškerých dostupných lidských i materiálních zdrojů.

Fungování terénních služeb se, po změně ve vedení úseku začátkem roku, projevilo zásadním zkvalitněním jak samotných činností, tak i v oblasti administrativní a zejména sociální. To potvrdily i obě kontroly z Krajského úřadu Ústeckého kraje, které nekonstatovaly žádné závady a pochybení. Proto je nutné vyzdvihnout úsek terénních služeb jako ten, který v roce 2021 obstál na jedničku.

Za poctivě odváděnou práci nejen v oblasti samotného poskytování sociální, patří poděkování všem zaměstnancům Domova, kterým šlo v první řadě o klienty, o kvalitu poskytování sociální péče, o zajištění základní zdravotní péče, ale i za samotný provozní a organizační chod a finanční zajištění organizace.

Rok 2021 byl jakýmsi předělem mezi obdobími, kdy nikdo nevěděl, co je Covid 19 a obdobími, kdy již máme prostředky, jak s nákazou bojovat. Domnívám se, že můžeme poctivě říct, že rok 2021 byl v tomto ohledu úspěšný.

Jiříkov, 31.3.2022



Mgr. Iveta Hermanová
zástupkyně ředitele organizace

PŘEDSTAVENÍ ORGANIZACE A JEJÍ POSLÁNÍ

Domov „Srdce v dlaních“ (dále jen „Domov“ nebo „organizace“) je příspěvkovou organizací s právní subjektivitou, zřízenou dle platných právních předpisů převedením zřizovatelské funkce z Okresního úřadu v Děčíně (č. j. PŘ 355/94) ze dne 23. 12. 1994 a zřizovací listinou ze dne 31. 10. 2012 ke dni 1. 1. 2013 jako poskytovatel sociálních služeb podle zák. č. 108/2006 Sb., o sociálních službách, v rozsahu příslušné registrace poskytovatele sociálních služeb podle tohoto zákona, jako poskytovatel sociálních služeb dle §§ 49, 50, 40 a 39 zákona o sociálních službách č. 108/2006 Sb., jako domov pro seniory, domov se zvláštním režimem, pečovatelská služba a osobní asistence.

Domov je příspěvkovou organizací města Jiříkov, je zapsán ve veřejném rejstříku u Krajského soudu v Ústí nad Labem, oddíl Pr, vložka 488, IČ 47274581, DIČ CZ47274581, se sídlem Jiříkov, část Filipov, č. p. 65, PSČ 407 53 Jiříkov. Terénní sociální služby mají pracoviště v ulici Londýnská 564/2, 407 53 Jiříkov.

Domov vystupuje v právních vztazích svým jménem se všemi právy a povinnostmi vyplývajícími pro něho z titulu zřizovací listiny. Ve své činnosti se řídí platnými zákony, ostatními předpisy, jakož i rozhodnutími a pokyny zřizovatele.

Za Domov vystupuje a jedná ředitel organizace, kterého jmenuje a odvolává zřizovatel. Ředitel je statutárním orgánem Domova. Jedná jménem organizace samostatně, dbá, aby organizace plnila hlavní účel a předmět činnosti a dodržovala stanovené finanční vztahy k rozpočtu zřizovatele. Ředitel odpovídá zřizovateli za plnění úkolů Domova v hlavní i doplňkové činnosti.

Sídlo: Filipov č. p. 65, 407 53 Jiříkov
Zřizovatel: Město Jiříkov, Náměstí 464, 407 53 Jiříkov, IČO: 00261424
Statutární orgán: Mgr. Roman Horn, ředitel organizace
IČ: 47274581
Číslo účtu: 0924185359/0800
Telefon: 412 338 397
www: www.ddfilipov.cz
e-mail: info@ddfilipov.cz

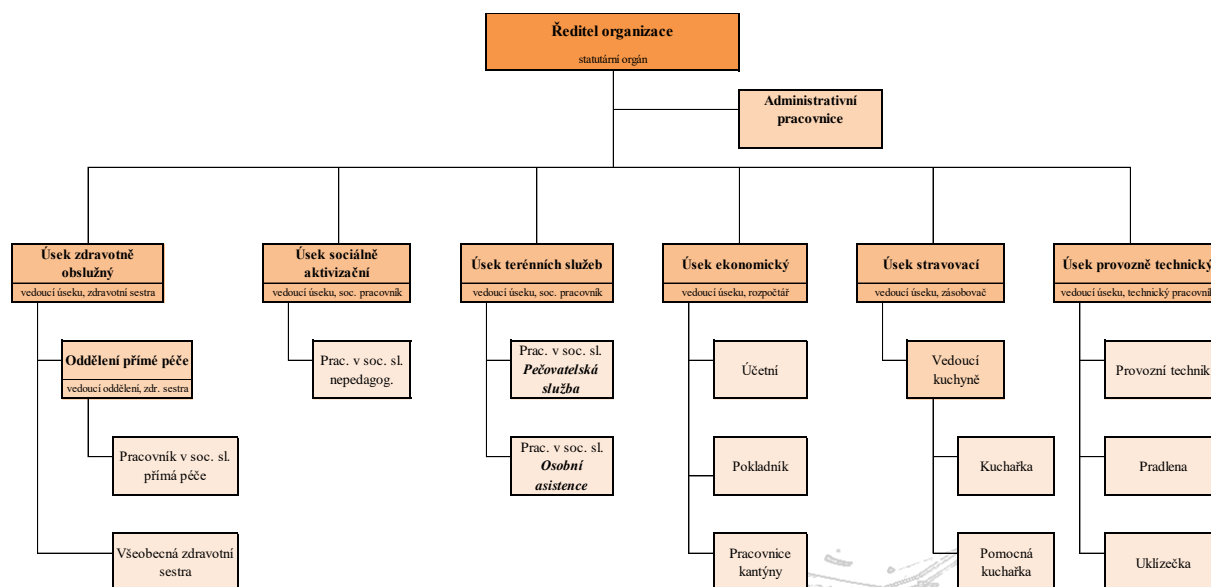
Hlavním posláním Domova je poskytování sociálních služeb ve smyslu zák. č. 108/2006 Sb., o sociálních službách, v platném znění. Domov poskytuje sociální služby pobytové s celoročním provozem a služby terénní v přirozeném prostředí klientů, v náležité kvalitě, na odborné úrovni a pokud možno dle individuálních potřeb klienta. Působí na osoby aktivně, podporuje je v rozvoji samostatnosti a motivuje je k takovým činnostem, které zamezí jejich sociálnímu vyloučení. Domov dále zajišťuje personální, organizační, technické a hospodářské činnosti s výjimkou úkolů a záležitostí, které si vyhradil zřizovatel do své působnosti.

Organizace je členem Asociace poskytovatelů sociálních služeb.

PERSONALISTIKA

Veškerý chod Domova, tedy pobytové i terénní služby, zajišťovalo v roce 2021 celkem 82 zaměstnanců v hlavním pracovním poměru, kteří byli dle potřeby doplněni o zaměstnance na dohodu o provedení práce.

ORGANIZAČNÍ STRUKTURA

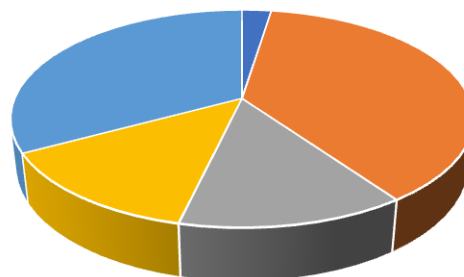


Vedoucí tým organizace k 31. 12. 2021

- Mgr. Roman Horn, ředitel organizace,
- Mgr. Iveta Hermanová, zástupkyně ředitele, sociální pracovníce,
- Zuzana Hospodková, vedoucí úseku zdravotně obslužného (do 31.5.2021), Ladislava Vejrychová (pověřena vedením úseku od 1.6.2021)
 - Ladislava Vejrychová, vedoucí oddělení přímé péče (do 31.5.2021), Marcela Kellerová (pověřena vedením oddělení od 1.6.2021)
- Mgr. Jana Podzimková DiS., vedoucí úseku terénních služeb, sociální pracovníce (do 31.1.2021), Bc. Bohuslava Goldbergová (od 1.3.2021)
- Alena Suchá, rozpočtář, hlavní účetní, vedoucí úseku ekonomického
- Jana Mikešová, vedoucí úseku provozně technického
- Romana Bučková, vedoucí úseku stravovacího

Počet zaměstnanců (bez DPP a DPČ) k 31. 12. 2021

sociální pracovníce	2
pracovníci v sociálních službách DZR a DPS	30
pracovníci v sociálních službách PS a OA	11
zdravotní personál	12
vedení a technicko - hospodářští pracovníci	27
Celkem	82



SOCIÁLNÍ SLUŽBY A DOPLŇKOVÁ ČINNOST

Domov se nachází ve Filipově č. p. 65 (pobytové služby), sídlo terénních služeb je v Londýnské 564/2, Jiříkov a dle zákona o sociálních službách č. 108/2006 Sb., v platném znění, poskytuje čtyři sociální služby.

Domov zajišťuje a poskytuje zejména sociální službu domov pro seniory dle § 49 ZSS osobám v nepříznivé sociální situaci, které mají sníženou soběstačnost zejména z důvodu věku, jejichž situace vyžaduje pravidelnou pomoc jiné fyzické osoby a sociální službu domov se zvláštním režimem dle § 50 ZSS osobám, které mají sníženou soběstačnost z důvodu chronického duševního onemocnění nebo závislosti na návykových látkách, a osobám se stařeckou, Alzheimerovou demencí a ostatními typy demencí, jejichž situace vyžaduje pravidelnou pomoc jiné fyzické osoby.



Domov pro seniory ID: 2135966

kapacita 17 lůžek

Domov se zvláštním režimem ID: 7051562

kapacita 76 lůžek

Domov provozuje i terénní pečovatelskou službu dle § 40 ZSS osobám, které mají sníženou soběstačnost z důvodu věku, chronického onemocnění nebo zdravotního postižení, a rodinám s dětmi, jejichž situace vyžaduje pomoc jiné fyzické osoby, a osobní asistenci dle § 39 osobám, které mají sníženou soběstačnost z důvodu věku, chronického onemocnění nebo zdravotního postižení, jejichž situace vyžaduje pomoc jiné fyzické osoby, přičemž se služba poskytuje bez časového omezení, v přirozeném sociálním prostředí osob a při činnostech, které osoba potřebuje.



Pečovatelská služba ID: 5350551

okamžitá kapacita - 5 osob

Osobní asistence ID: 5168000

okamžitá kapacita - 2 osoby

Prostřednictvím svých nebo externích zaměstnanců poskytuje Domov také zdravotní péči v oboru ošetrovatelství o pojištěnce za podmínek a v rozsahu stanoveném ve zvláštním právním předpisu.

Doplňkové činnosti provádí Domov v rozsahu stanoveném zřizovací listinou a jejími dodatky.

TERÉNNÍ SLUŽBY

Terénní sociální služby zahrnují pečovatelskou službu a osobní asistenci. Tyto služby jsou nedílnou součástí řetězce poskytovatelů terénních služeb ve Šluknovském výběžku. Nejčastějšími klienty jsou obyvatelé Jiříkova, Filipova, Rumburku, Varnsdorfu a Krásné Lípy. K 31. 12. 2021 byly terénní sociální služby poskytovány u 50 smluvně vázaných klientů. Dovoz obědů z kuchyně Domova k 31. 12. 2021 využívalo 115 klientů.

Pečovatelská služba je určena všem, kteří z různých důvodů (zdravotní stav, ubývající fyzické síly), potřebují pomoc druhých, a přitom chtějí dál ŽÍT DOMA.

Vhodně nastavená pečovatelská služba může převzít část či většinu péče o vás/vašeho blízkého. Po domluvě pečovatelka dochází do domácnosti a pomáhá s hygienou, oblékáním, přípravou i podáním jídla nebo například s doprovodem k lékaři. Před zahájením poskytování služby vám rovněž poradí s přípravou na péči, například s úpravou domácnosti, výběrem vhodných kompenzačních a rehabilitačních pomůcek nebo i s žádostí o sociální dávky. Poskytne vám kontakty na další vhodné subjekty, které vás mohou podpořit atd.

Pečovatelská služba je poskytována denně od 7,00 do 21,00 hod. včetně víkendů a svátků v domácnosti klienta.

Osobní asistence je alternativou k pečovatelské službě, která funguje 24 hodin denně, 7 dní v týdnu. Pomáhá uživatelům jak v jejich domácnosti, tak i mimo domov. Její pracovníci doprovázejí a asistují při základních potřebách, jako je oblékání, hygiena, nákup, příprava stravy, při cestě na úřad, k lékaři, ale i při sportu nebo jiném způsobu trávení volného času.

Hlavním cílem osobní asistence je podpora soběstačnosti a samostatnosti člověka v jeho vlastním prostředí. Vychází z jeho individuálních potřeb a přání.

Osobní asistence je určena osobám, které mají z důvodu zdravotního postižení, chronického onemocnění nebo věku, sníženou soběstačnost a vyžadují tak péči další osoby.

Osobní asistence, terénní sociální služba Domova „Srdce v dlaních“ - sociální služby Jiříkov, je podpořena v rámci projektu PODPORA SOCIÁLNÍCH SLUŽEB V ÚSTECKÉM KRAJI 3 (POSOSUK 3), který je spolufinancován Evropskou unií. Cílem projektu je zajištění podpory vybraných druhů sociálních služeb na území Ústeckého kraje od 1.1.2020 do 31. 12. 2021.

Jednání se zájemcem o pečovatelskou službu nebo osobní asistenci se většinou vede v domácnosti zájemce z důvodu celkového posouzení nepříznivé sociální situace.

Nepříznivou sociální situaci se rozumí oslabení nebo ztráta schopnosti z důvodu věku, nepříznivého zdravotního stavu, pro krizovou sociální situaci, životní návyky a způsob života vedoucí ke konfliktu se společností, sociálně znevýhodňující prostředí, ohrožení práv a zájmů trestnou činností jiné fyzické osoby nebo z jiných závažných důvodů řešit vzniklou situaci tak, aby toto řešení podporovalo sociální začlenění a ochranu před sociálním vyloučením. (dle zákona č. 108/2006 Sb., o sociálních službách, v platném znění)

V pečovatelské službě i osobní asistenci jsou zaměstnáni kvalifikovaní pracovníci, kdy s jejich pomocí usilujeme o maximální možné zapojení našich klientů do jejich přirozené sociální sítě a společnosti.

Spolupráce klienta s pečovatalkou nebo asistentkou funguje tak, aby byla klientům poskytována nestigmatizující pomoc ve všech činnostech, které potřebují k plnohodnotnému životu ve svém prostředí a domácnosti. Pomoc poskytujeme individuálně dle požadavků a přání klienta, aby s pomocí pracovníků zvládal běžné denní činnosti.

Naše služby poskytujeme komplexně, snažíme se je individualizovat dle přání a potřeb klienta. Již při jednání se zájemcem o službu předkládáme naše nabídky služeb, včetně popisu všech úkonů, které provádíme v rámci obou terénních služeb. Naše terénní služby plní své poslání tím, že umožňují klientům co nejdéle setrvat v jejich přirozeném domácím prostředí, kde oni sami chtějí a kde to mají rádi. Ve většině případů by se museli klienti bez naší podpory smířit s myšlenkou odchodu do pobytového zařízení.

Doplňkové služby úseku terénních služeb:

Nabízíme našim klientům, ale i dalším zájemcům z řad veřejnosti, možnost pronájmu kompenzačních pomůcek. Pronájem je určen pro klienty z oblasti Šluknovského výběžku a slouží k okamžitému pokrytí poptávky po daném vybavení do doby, než si uživatel zajistí pomůcku přes zdravotní pojišťovnu či jiným způsobem, nebo po dobu aktuální potřeby (např. po dobu léčby, rekonvalescence uživatele).

V rámci naší organizace, v případě volné kapacity kuchyně Domova, rozvážíme obědy našim klientům zejména z oblasti východní části Šluknovského výběžku (Jiříkov, Rumburk, Krásná Lípa, Varnsdorf).

V prosinci 2021 bylo na úsek terénních sociálních služeb zakoupeno nové vozidlo (viz. foto).



POBYTOVÉ SLUŽBY

Posláním Domova je poskytovat pobytovou sociální službu lidem, kteří v důsledku svého handicapu nemohou žít ve svém přirozeném prostředí. Podporujeme jejich soběstačnost s respektem k individuálním potřebám a snažíme se o vytvoření domácího prostředí.

Pobytové služby Domova zahrnují dvě služby – domov pro seniory (DpS) a domov se zvláštním režimem (DZR). Cílem poskytovaných služeb Domova je zabezpečit klientům vysokou úroveň kvality života, která by se v maximální možné míře přibližovala životu v přirozeném domácím prostředí. Cíl Domova spočívá především ve snaze poskytnout klientům možnost strávit důstojné stáří na odpovídající životní úrovni a k jejich spokojenosti.

Domov „Srdce v dlaních“ měl k 31. 12. 2021 registrovanou kapacitu 93 lůžek v 39 pokojích, z toho domov pro seniory 17 lůžek a domov se zvláštním režimem 76 lůžek. Z důvodu pandemie nebyla během roku obsazována všechna lůžka a byly vyčleněny pokoje a lůžka pro karanténu a izolaci klientů.

Ubytování je poskytováno v jednolůžkových, dvoulůžkových a třílůžkových pokojích.

Pokoje jsou vybaveny lůžky a základním nábytkem, kde každý klient má k dispozici polohovatelné lůžko, noční stolek, šatní skříň a židli. Jídelní stůl je společný na každém pokoji. S ohledem na velikost pokoje má klient možnost mít na pokoji pouze drobné kousky vlastního nábytku a výzdobu dle uvážení, a to na základě dohody s ostatními spolubydlícími a personálem Domova. Na pokoji lze používat televizní a rozhlasový přijímač.

Na každém patře jsou bezbariérová WC spojená s umývárnou, společná koupelna se sprchovým koutem a vanou. V prostorách chodeb jsou umístěna křesílka pro trávení odpočinku a volného času. Ten mohou trávit také v kavárně Babetě v přízemí, v jídelně nebo na společenském sále v 1. patře, kdy všechny místnosti jsou vybaveny televizními přijímači. Klienti mohou také využívat velkou zahradu s terasou. Ve druhém patře jsou na chodbě k dispozici knihovničky. Klienti mají celodenně k dispozici automaty na teplou a studenou vodu, boxové lednice a kuchyňské koutky. V pracovní dny je k dispozici kantýna.

Měsíční úhrady za pobyt a stravu, jako i úhrady za fakultativní služby v Domově, hradí klienti dle aktuálního Sazebníku úhrad a služeb, s kterým jsou seznámeni při nástupu a při každé úpravě. V roce 2021 byla provedena úprava sazebníku k 1. 1. 2021, kdy došlo k navýšení plateb za stravu i ubytování. Následně byla provedena úprava sazebníku s ohledem na zvýšení cen potravin i energií, které byly kompenzovány navýšením důchodů, k 1. 1. 2022.

Z fakultativních služeb jsou zpoplatněny pouze dvě služby, a to zapůjčení polohovacího křesla a doprava klientů privátní povahy.

Dle Sazebníku úhrad se od 1. 1. 2021 měsíční úhrady klientů pohybovaly v rozmezí částek od **9.990,- Kč do 10.950,- Kč** v závislosti na počtu lůžek na pokoji a dietní stravě klientů. Maximální měsíční výše platby dle Vyhlášky č. 505/2006 Sb., v platném znění, zůstala beze změn, tedy 11.400,- Kč.

Průměrná měsíční úhrada klientů činila částku **9.486,- Kč** měsíčně. V souvislosti s nízkými příjmy klientů, z důvodu zákonem stanoveného 15 % kapesného, jsou opakovaně snižovány měsíční úhrady klientů. Počet klientů s nízkými příjmy pobírajících dávky v hmotné nouze se nadále zvyšuje, v roce 2021 vzrostl počet klientů pobírajících dávky hmotné nouze na 19 klientů. Nedostačující příjmy nejsou dle Zákona o sociálních službách důvodem pro odmítnutí umístění zájemce. Je pouze na vůli klienta, zda je ochoten ze svých případných úspor doplácet do plné výše úhrady. Zvyšují se i počty klientů omezených ve svéprávnosti, v roce 2021 na 18 klientů.

Přehled klientů pobytových služeb – domov pro seniory (DpS) a domov se zvláštním režimem (DZR)

ROK 2021		DpS	DZR
Kapacita sociální služby		17	76
Počet žádostí o umístění		8	40
Ve sledovaném roce klienti	přijetí	5	43
	propuštění, zemřelí	7	23

Počet klientů k 31.12. roku 2021	14	70
Průměrný věk klientů	81,3	76,5

V Domově je 50 % klientů pocházejících z okresu Děčín, ostatní převážně z okresu Liberec.

Dávka příspěvek na péči je poskytována osobám závislým na pomoci jiné fyzické osoby, je poskytována ve čtyřech stupních, ve stejných částkách jako v předešlém roce, tedy od částky 880,- Kč do 13.200,- Kč měsíčně.

V DpS pobíralo 43% klientů příspěvek na péči ve 3. a 4. stupni, v DZR 63% klientů ve 3. a 4. stupni. Počty jsou mírně zkreslené, neboť průběžně probíhají správní řízení o přiznání nebo posouzení návrhů na změnu výše přiznaného příspěvku na péči.

Žádná písemná stížnost na poskytování sociální služby nebyla v roce 2021 evidována.

OŠETŘOVATELSKÁ A ZDRAVOTNÍ PÉČE

V roce 2021 byla péče poskytována celkem 12 všeobecnými sestrami, jeden pracovník pracuje v Domově na DPP a jedna pracovnice na zkrácený úvazek. V denních směnách pracují celkem dvě až tři všeobecné sestry, v noční době je přítomna v Domově jedna všeobecná sestra.

Lékařskou péči v Domově smluvně zajišťovala MUDr. Martina Kučerová, která pravidelně dojížděla do zařízení, ale v případě akutní potřeby bylo možné klienta převést do jedné z jejích ordinací v Jiříkově, Rumburku nebo ve Varnsdorfu. V roce 2021 tato možnost byla několikrát využita, zároveň bylo možné lékařku či jednotlivé ordinace kdykoliv telefonicky kontaktovat. Klienti Domova mají vypracované ošetřovatelské plány, podle kterých zdravotní sestry vykonávají zdravotnické činnosti na základě ordinace praktického lékaře (ORP). K odborným specializovaným lékařům jsou klienti převáženi prostřednictvím zdravotnické dopravní služby.

Do Domova za klienty docházeli i někteří specialisté. Lékařka z diabetologické poradny pravidelně v intervalech 3 měsíců dojížděla do Domova a prováděla plánované kontroly u 35 klientů. Lékař z psychiatrické ordinace navštěvoval 71 klientů Domova v pravidelných intervalech. Stomatologickou péči zajišťuje lékařka z Jiříkova, která dle potřeby dojížděla do Domova k imobilním či hůře se pohybujícím klientům, přičemž naplánované výkony prováděla v ordinaci v Jiříkově. Celkem bylo za rok ošetřeno v zubní ordinaci 21 klientů, z toho někteří opakovaně. Spolupracujeme s lékařkou z neurologické ambulance, která dle potřeby navštívila klienty v zařízení. Celkem bylo za rok v její péči 39 klientů, v případě nutnosti dalšího vyšetření navštívili klienti přímo ordinaci lékařky.

Naši klienti jsou nemocensky pojištěni u celkem pěti zdravotních pojišťoven (VZP, ČPZP, VOZP, OZP, ZPMV).

Velká pozornost byla v roce 2021 věnována očkování proti nemoci Covid 19. K první vakcinaci jak personálu, tak klientů, došlo již v únoru a postupně bylo k 10.10.2021 naočkováno dvěma dávkami 98 % klientů (AstraZeneca, Pfizer, Moderna, Jansen) a 90 % zaměstnanců. K 31.12.2021 mělo posilující



dávku (booster) 83 % klientů (Moderna) a 50 % zaměstnanců (Moderna a Pfizer).

Celý rok se klienti i zaměstnanci testovali POC testy na přítomnost protilátek, přičemž byla u klientů udržena bezinfekčnost a bylo zamezeno proniknutí Covidu 19 do zařízení.

SOCIÁLNĚ AKTIVIZAČNÍ ČINNOSTI

Mezi základní činnosti zaměstnanců úseku sociálně aktivizačního patří smysluplné naplnění volného času klientů. Tyto aktivity zajišťují pracovníci výchovně nepedagogických činností. Volnočasové aktivity rovněž vychází z individuálních potřeb klientů a možností organizace. V průběhu roku 2021 měli klienti možnost účastnit se 11 plánovaných akcí. Tyto akce se konaly jak v našem Domově, tak mimo něj. Jednalo se o Sportovní hry na kulturním sále (cca 30 klientů), Vítání léta (cca 50 klientů), Letní grilování (cca 45 klientů), Loučení s létem v Domově Potoky, Vaření bramboračky v Mikulášovicích, 50. výročí zahájení poskytování sociálních služeb v našem Domově (cca 55 klientů), Mikulášské posezení (cca 50 klientů), Vystoupení dětí z MŠ Slunečnice na terase Domova (cca 20 klientů), Pečení cukroví, Vánoční posezení (cca 50 klientů), Silvestr (cca 50 klientů). Účast jednotlivých klientů volnočasových aktivit je průběžně zaznamenávána v informačním systému Cygnus 2.

Veškeré plánované aktivity a fotografie z nich jsou umístěny na webových stránkách Domova pod štítkem Ze života Domova - Fotogalerie.

Náš Domov úzce spolupracuje s MŠ Slunečnice Jiříkov, MŠ Komenského Rumburk, Dětským domovem Lipová, Domovem pro seniory Oberland a ZŠ U Nemocnice Rumburk. Všechny akce s těmito zařízeními byly částečně omezeny nebo pozastaveny z důvodu aktuální situace související s Covid-19. Tímto děkujeme kolektivu ZŠ Pastelka Rumburk za vánoční dekorace a přání, dětem a celému kolektivu Materské školy Slunečnice Jiříkov za krásné "valentýnky". Děkujeme žákům ze Základní školy Jiříkov za krásná, ručně vyrobená přáníčka k Vánocům, dále paním učitelkám a dětem z Materské školy Sukova Rumburk za úžasné "srdce", přáníčka a perníčky, které vyrobily pro radost našim seniorům.

Kromě plánovaných „větších“ akcí probíhají pravidelné týdenní aktivity, jako jsou trénink paměti, výtvarné a pracovní činnosti, bohoslužba, hudební dopoledne, promítání filmů a 1 x měsíčně „Vaříme levně a chutně“.

	dopolední aktivity	odpolední aktivity
Pondělí	9 – 11.30 ergodílna 9 – 11.00 dílnička na kulturním sále 9 – 11.30 individuální činnost s klienty	individuální činnost s klienty, odpolední promítání na kulturním sále dle zájmu klientů
Úterý	9 – 11.30 ergodílna 10 – 11.00 paměťová cvičení 9 – 11.30 individuální činnost s klienty	individuální činnost s klienty
Středa	10 – 11.00 hudební dopoledne 9 – 11.00 individuální činnost s klienty	individuální činnost s klienty, odpolední promítání na kulturním sále dle zájmu klientů
Čtvrtek	9 – 11.30 ergodílna 10 – 10.45 bohoslužba	individuální činnost s klienty
Pátek	9 – 11.30 ergodílna 9 – 11.15 promítání filmu	individuální činnost s klienty

*individuální činnost s klienty zahrnuje tyto aktivity: pomoc s korespondencí, pomoc s PC, videohovory přes Skype, pomoc při telefonování, kontakt s terapeutickými pomůckami, líčení a úprava nehtů (lakování), procházky, čtení, individuální paměťová cvičení, hraní společenských her, cvičení, dotyková stimulace.

U klientů s různými formami onemocnění jsme vysledovali oblibu v individuální práci, při které jsou používány terapeutické pomůcky (terapeutická panenka, terapeutický pes). Tyto pomáhají klientům k navození pozitivních emocí, eliminují pocity úzkosti a také pomáhají ke zlepšení komunikace a jsou nedílnou součástí např. konceptu bazální stimulace.

V Domově působí také kapela Senior Band, která má v současnosti sedm aktivních členů a od srpna 2021 se opět schází pod vedením Jaroslava Porty. Od roku 2013 vydává Domov Zpravodaj, ve kterém si klienti mohou přečíst, co se událo v minulém měsíci, co se bude konat měsíc následující, dále si zde mohou prohlédnout fotografie z uskutečněných akcí, ale také vyluštit křížovku, kvíz a dozvědět se různé zajímavosti.



Náš Domov se již popáté zúčastnil projektu Ježíškova vnučata. Bylo rozdáno 55 dárků našim seniorům.

HOSPODAŘENÍ A PROVOZ ORGANIZACE

V roce 2021 byla prováděna běžná údržba budov a zařízení, zejména náročnější opravy a servis mandlu a pračky, vakumetu, opravy a servis aut, smluvní a servisní práce na PC technice. Byly vymalovány všechny pokoje ve druhém patře, byly prováděny pravidelné prohlídky a revize výtahů, deratizace, rozbory vody, desinfekce studní, pojištění majetku a osobních automobilů. Do nákladů se promítl zvýšený svoz odpadů a desinfekce prostoru Domova.

Během roku 2021 jsme pořídili již zmíněný automobil Dacia Sandero pro pečovatelskou službu, myčku nádobí do kuchyně, klimatizační jednotku Panasonic do prostorů pečovatelské služby v Londýnské ulici, křovinořez, PC ACER Aspire a laserovou tiskárnu.

Kuchyně našeho Domova nabízí pětkrát týdně možnost výběru ze dvou obědů, součástí nabídky je i dietní stravování (D 4, D 9, D 10) a další diety na základě individuálních požadavků klientů. Během letních prázdnin a koncem roku nebyla možnost výběru obědů z důvodů čerpání dovolených a nemocnosti zaměstnanců kuchyně. Pracovníci kuchyně tak zajišťovali sedm dní v týdnu celodenní stravu pro cca 80 klientů, cca 25 obědů denně pro zaměstnance a 6 obědů pro cizí strážníky, kteří si pro oběd docházejí z Filipova. Pro klienty terénních služeb připravila kuchyně Domova cca 80 obědů denně.

Distribuce stravy probíhá v nerezových nádobách a plastových termoportech. Toto vybavení zaručuje vysokou míru hygieny poskytované služby a splnění zákonem stanovených hygienických pravidel a podmínek pro dodávku teplé stravy. Distribuce stravy probíhá vlastní dopravou organizace.

V roce 2021 bylo z kuchyně vyexpedováno pro cizí strážníky a pro zaměstnance Domova celkem 40 113 obědů. Pro klienty Domova bylo vyrobeno 28 388 snídaní, 28 368 přesnídávek, 28 400 obědů, 28 397 svačín, 28 387 večeří a 11 542 druhých večeří.

KONTROLNÍ ČINNOST

Kontrolní činnost byla ovlivněna koronavirovou pandemií, což se projevilo v počtu i formě externích kontrol ze strany různých institucí.

- 28.4. 2021, Ing. M. Bím, Ing. J. Schovancová z MÚ Jiříkov, veřejnosprávní kontrola hospodaření zřizovatelem za rok 2020 (z důvodu nebezpečí nákazy přeložená z podzimu 2020) – nebylo identifikováno žádné závažné zjištění, bez opatření.
- 18.5.2021, Všeobecná zdravotní pojišťovna České republiky, kontrola plateb pojistného na veřejné zdravotní pojištění a dodržování ostatních povinností plátce pojistného – bez opatření.
- 12.7.2021, AUDIT OBCE, s.r.o. Příbram, ověření čerpání neinvestiční dotace dle Smlouvy č. 20SML0489/SoPD/SV v rámci programu „Podpora sociálních služeb v Ústeckém kraji 2020“ – bez závad.
- 5. 10. 2021, Ústecký kraj, veřejnosprávní kontrola použití prostředků neinvestiční dotace z rozpočtu ÚK, poskytnutých v rámci projektu POSOSUK 3 na rok 2020 – nebyly zjištěny nedostatky.
- 24.11.2021, Ústecký kraj, kontrola použití dotace v rámci programu „Podpora sociálních služeb v rámci projektu POSOSUK 3“ č. 20/SML0186/SoPD/SV, nebylo zjištěno porušení právních předpisů.
- 20.12.2021, Rada města Jiříkov provedla v rámci neohlášené inspekční kontroly prohlídku Domova s důrazem na hygienu, čistotu a různé pochybné poznatky, získané z externích zdrojů – zpracována zpráva ze dne 28.12.2020, která popisuje průběh inspekční kontroly spolu se subjektivními názory členů rady města.

ZÁVĚR

Některé cíle za rok 2021 jsme splnili beze zbytku, některé se vinou nepříznivé situace splnit zatím nepodařilo. I v tomto roce měla prioritu ochrana našich klientů před onemocněním koronavirem, očkování a testování. Díky spojeným silám se tento nejdůležitější cíl splnit podařilo. Fakt, že se nevymalovala chodba a kuchyň, se jeví ve světle úspěchu v boji s nákazou Covid 19, jako marginální.

Získali jsme z MPSV všechny dostupné dotace, díky městu Jiříkov se podařilo v srpnu 2021 odkoupit budovu Domova od Redemptoristů, což umožní realizovat nejen rekonstrukci výtahu, což je priorita, ale v dalších letech snad i rozsáhlejší modernizaci celého objektu Domova.

Do roku 2022, který jak již víme bude také do značné míry poznamenán pokračující epidemií Covid-19, je nadále velmi složité cokoliv plánovat, nicméně rekonstrukce výtahu a příprava projektu rekonstrukce objektu Domova, což je v kompetenci města Jiříkov za přispění

Domova. V terénních službách je nutné dokončit transformaci a příklon k pečujícím aktivitám zaměstnanců.

Jako vše kolem nás, hlavním motivem všech úvah do budoucnosti jsou finance. A těch není nikdy dost. Vzhledem k napjaté situaci, která je v oblasti veřejných rozpočtů státu, kraje i obce, vzhledem ke zvyšujícím se cenám energií, potravin a všeho kolem nás bude otázkou, co se podaří nebo nepodaří zrealizovat v roce 2022. My se snažíme naplňovat poslání naší organizace za všech podmínek.

